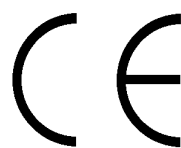


CRIC HYDROVIC 5 & 10 T Type "R" et "IE"



VICTORY INTERNATIONAL SA

3bis rue Barrouin - 42003 ST ETIENNE - FRANCE

Tél : (33) 04 77 81 34 00 - fax : (33) 04 77 81 30 26 - Email : contact@victory.fr

SOMMAIRE

1	PRECAUTIONS GENERALES	3
2	DESCRIPTIF	3
2.1	MARQUAGE	
2.2	DESCRIPTION	
3	MANUTENTION TRANSPORT STOCKAGE	5
3.1	STOCKAGE	
3.2	MANUTENTION TRANSPORT	
4	MONTAGE	5
5	UTILISATION	5
5.1	DOMAINE D'UTILISATION	
5.2	FONCTIONNEMENT	
5.3	PRECAUTIONS D'EMPLOI	
6	MAINTENANCE	7
6.1	PREVENTIVE	
6.2	DYSFONCTIONNEMENTS PANNES	
6.3	DEMONTAGE REMONTAGE	
6.3.1	DEMONTAGE	
	VUE ECLATEE CRICS 5 ET 10 Tonnes	
	VUE ECLATEE POMPE	
	VIS DE DECHARGE	
	LISTE DES PIECES	
6.3.2	REMONTAGE	
6.4	CARNET DE MAINTENANCE	
7	VERIFICATIONS REMISE EN SERVICE	18
8	MISE AU REBUT	18
9	PIECES ET KITS DE PIECES DETACHEES	19

**IMPORTANT**

Avant d'utiliser, d'entretenir, ou de réparer ce cric, il est impératif de lire et d'assimiler la présente notice d'instructions.

Pour les crics de charge 25T, l'utilisation du cric est différente. il est impératif d'utiliser la notice du 25 T.

Le chef d'établissement utilisateur et les opérateurs doivent se conformer strictement aux avertissements suivants:


- ⇒ La présente notice d'instructions s'adresse à tout opérateur chargé d'utiliser, entretenir et réparer un cric HYDROVIC.
- ⇒ Le Chef d'établissement utilisateur a l'obligation de faire connaître à l'opérateur les prescriptions de la notice et de la maintenir à disposition pendant la durée de vie du cric y compris en cas de revente, de changement d'utilisateur ou de gestionnaire.
- ⇒ Cette notice ne saurait faire état et être à jour de toutes les réglementations en vigueur dans le pays d'utilisation concerné. Il appartient à l'utilisateur de s'en informer et de s'assurer qu'elles sont connues et respectées par les opérateurs.

1- PRECAUTIONS GENERALES

- ⇒ Le cric ne peut être utilisé que par des opérateurs aptes, formés et compétents
- ⇒ Le cric ne doit être utilisé que conformément aux instructions de la présente notice. toute utilisation non conforme peut engendrer des risques de dommages aux personnes et aux biens.
- ⇒ Avant chaque utilisation l'opérateur doit vérifier le bon état général du cric.
- ⇒ Ne pas utiliser un cric dont le marquage n'est plus lisible.
- ⇒ Le constructeur décline toute responsabilité pour les conséquences des changements de caractéristiques ou de modifications effectués sans son accord écrit, ainsi que pour toute réparation effectuée par des tiers autres que lui-même ou ses mandataires.

2- DESCRIPTIF

2-1 MARQUAGE:

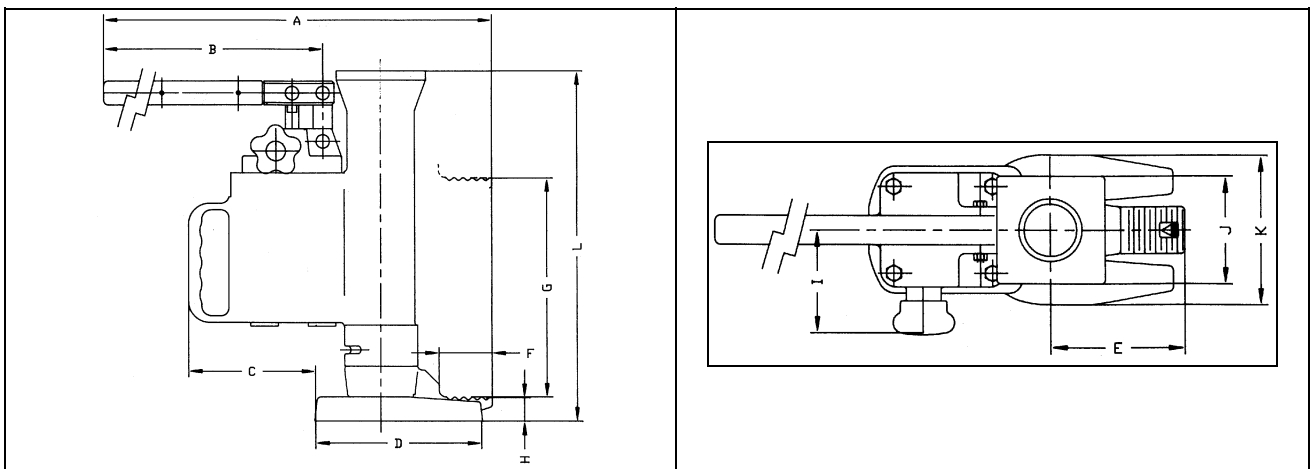
Fabricant : VICTORY ; sigle  en relief sur le bout de la patte.
Année type et N° de série frappés sur le corps de pompe.
Capacité : marquée en relief sur le réservoir.

2-2 DESCRIPTION

L'emballage contient: le cric, sa poignée de manoeuvre, la goupille de retenue, la présente notice.

Capacité (Tonnes)	5 T	10 T
Course de levée (mm)	206	233
Hauteur de prise en charge / patte (mm)	25	25
/ tête: (mm)	368	413
Effort au levier (à pleine charge):	38 daN	40 daN
Poids:	20 kg	27.5 kg
Vitesse de descente:	REGLABLE	REGLABLE
Température d'utilisation:	0 °C ~ +50 °C	0 °C ~ +50 °C
DIMENSIONS: (mm)		
A	547/627	582/642
B	371/451	371/451
C	131	134
D	200	196
E	115	120
F	55	55
G	206	233
H	25	25
I	105	105
J	93	93
K	130	170
L	368/574	413/646

- Sécurités:**
- Le limiteur de charge est pré-réglé en usine.
 - Lors de la descente de la charge, la poignée relâchée permet l'arrêt instantané (principe homme mort)



3- MANUTENTION, TRANSPORT, STOCKAGE

3.1 STOCKAGE

Stocker les crics en position "rentré" dans un lieu sec

3.2 MANUTENTION, TRANSPORT

- Les crics doivent être manutentionnés par la poignée prévue à cet effet , éviter de les porter par le levier de manoeuvre.
- Ne pas les faire tomber ou les jeter, tout choc extérieur sur le levier de manoeuvre peut conduire à une déformation du piston rendant la pompe inutilisable.
- Les transporter après les avoir calés pour éviter tout risque de choc extérieur .

4- MONTAGE

La seule opération de montage nécessaire consiste en la mise en place du tube d'extension sur le levier de pompe et de la goupille les solidarissant.

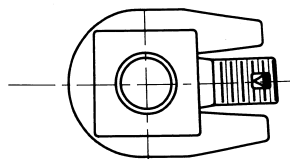
5- UTILISATION

5.1 DOMAINE D'UTILISATION

Les crics de la gamme **HYDROVIC** sont destinés à la manutention d'objets, levage ou déplacement de charges entre un élément fixe et suffisamment résistant (sol bétonné par exemple) et la patte ou la tête du cric.

Les crics capacité 5 et 10 Tonnes peuvent être utilisés indifféremment en position verticale ou horizontale. (différent pour le cric 25T, voir notice)

Le corps peut être orienté par rapport à la patte et la semelle pour permettre le levage en des lieux exigus. La patte, quant à elle, doit toujours rester en position au dessus de la semelle de telle sorte qu'elle puisse toujours s'effacer à l'intérieur de celle-ci si le cric est refermé (voir croquis) .



5.2 FONCTIONNEMENT


⚠ ATTENTION :

Hormis lors d'une opération de maintenance, il est strictement interdit de dévisser d'autres pièces que la poignée de commande.

LEVAGE :

- ⇒ Placer tout d'abord le cric sous la charge à lever.
- ⇒ "Pomper" en actionnant le levier de manoeuvre du haut vers le bas.
- ⇒ L'arrêt du levage est instantané lorsque s'arrête l'action de "pomper".

DESCENTE:

⇒  **Tourner la poignée dans le sens horaire (RESPECTER LE SENS DE LA FLECHE)**, la vitesse de descente est proportionnelle à l'angle de rotation.


 **Ne pas tourner dans le sens antihoraire (INVERSE AU SENS DE LA FLECHE), cela endommagerait gravement le système de commande du cric.**

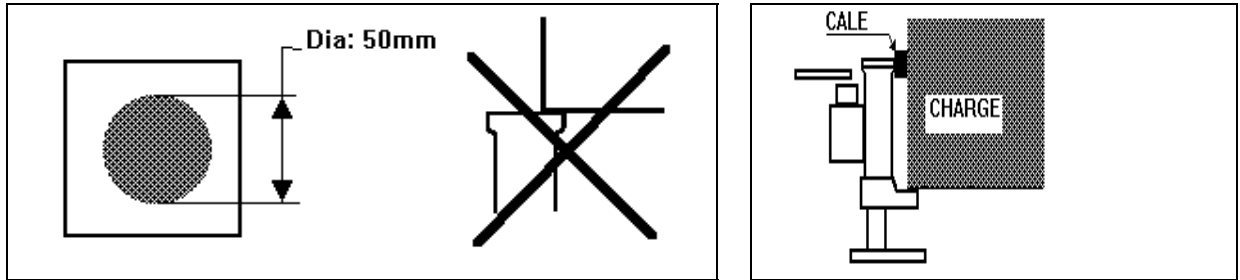
⇒ L'arrêt est instantané lorsque la poignée est relâchée (principe homme mort)

!Note: Lorsque le cric n'est pas en charge, il est nécessaire de tourner la poignée suivant la sens de la flèche et d'appuyer sur sa tête pour obtenir la descente.

5.3 PRECAUTIONS D'EMPLOI

- **Tout charge sur le cric doit avoir été montée par le cric**
- **Ne pas descendre une charge qui n'a pas été au préalable montée avec le cric**

- Le levage de charges est une opération dangereuse, le personnel doit être apte, formé et compétent pour ce type d'opération.
- Ne jamais dépasser la limite maximale recommandée.
- S'assurer avant toute opération de la résistance et de la stabilité des points d'appui (sol, charge ...)
- Utiliser uniquement sur des surfaces planes
- Toujours interposer une cale entre la charge et le sol, les préparer avant de commencer l'opération de levage.
- S'assurer que pendant toute l'opération la charge restera stable, qu'elle ne risque pas de glisser ou de basculer (caler les engins roulant et serrer les freins).
- Ne jamais utiliser pour lever des charges avec du personnel dessus.
- Ne jamais interposer une partie du corps humain entre la charge et le sol ou entre la charge et le cric.
- Toujours se placer de telle sorte qu'une rupture imprévisible ne provoque pas de dommage à l'opérateur ou à son entourage.
- Ne jamais lever une charge avec l'extrémité de la patte (ou se retrouver dans cette situation suite au déplacement de celle-ci). La patte doit être complètement engagée et le point d'appui de la charge ne doit jamais être plus éloigné du corps que le logo  en relief sur la patte.
- Ne jamais modifier le réglage du limiteur de pression.
- Ne pas ajouter de charge à une charge déjà levée.
- Lors du levage par la patte, toujours interposer une cale entre la tête du cric et la charge (voir figure ci-dessous).
- Ne jamais lever par une extrémité de la tête du cric. La charge doit toujours être en contact avec la zone hachurée dans la figure ci-dessous.



- Le levage d'une charge avec plusieurs crics est une opération délicate qui doit être soigneusement préparée et dirigée. Faire particulièrement attention aux risques de report de charge lors des opérations de levage et de descente. La somme des capacités des crics utilisés doit être nettement supérieure à la charge à lever.

6- MAINTENANCE



NOTE IMPORTANTE:
N'utiliser que des pièces d'origine VICTORY
Ne pas démonter le sous ensemble vis de décharge pré-taré

6.1 PREVENTIVE

A - Avant chaque utilisation

- Vérifier manuellement que tous les bouchons et vis sont serrés
- Vérifier qu'aucune fuite d'huile n'apparaît
- Vérifier, sans charge, que la pompe fonctionne normalement.

B- Annuelle

La périodicité de cette vérification doit être raccourcie en cas d'utilisation intensive.

- Vérifier le serrage de tous les écrous, vis et bouchons, ajuster si nécessaire.
- Le cric étant sans charge: développer toute sa course jusqu'à ce que la valve de décharge fonctionne, aucune fuite ne doit apparaître (la présence de traces d'huile sur la colonne ou le piston est normale). Libérer la pression et examiner la colonne: traces de coups, rayures et rectitude. La remplacer si défectueuse.
- Redescendre le cric à la main, vérifier qu'il n'y a aucun point dur (une légère vibration est normale).
- Examiner soigneusement toutes les pièces externes constituant le cric.

- Corps : déformations, criques, chocs.
- Levier de pompe: déformations, jeu sur les axes (en cas de jeu trop important, les axes sont à changer).
- Patte: déformations, criques.
- Semelle: déformations, criques.

En cas de doute (criques notamment) ne pas hésiter à procéder ou faire procéder à un ressuage.

- Toute pièce défectueuse doit être remplacée et surtout pas redressée, chauffée ou soudée.
- Le remplacement de pièces doit être effectué conformément aux instructions de montage-démontage (§ 6.3)

6.2 Dysfonctionnement, pannes

EFFETS	CAUSES/ESSAIS	REMEDES
Le levier de manoeuvre est "mou" et le cric ne lève pas la charge	Essayer à vide si il en est de même: Sinon:	Purger voir § 6.3.2.E Changer la membrane
Le levier de manoeuvre remonte après pompage	Le clapet anti-retour fuit	réessayer après plusieurs coups de pompe à vide. Si cela persiste :le changer
Le cric ne tient ou ne lève pas la charge	La charge est trop élevée La vis de décharge rep 68 n'est pas serrée à fond Si l'anomalie persiste	Vérifier la masse de la charge, si elle n'est pas collée ou accrochée. La serrer (à la main), puis réessayer Changer le kit sous-ensemble vis de descente (ref 40878) (Petit ressort rep 81 et/ou Joint rep 84)
Le levier de manoeuvre est anormalement dur	Le piston de pompe est tordu Le clapet est coincé	Le changer Le changer
Le levier de manoeuvre est anormalement mou et le cric ne développe pas la course	Il manque de l'huile dans la membrane	Ajuster la quantité d'huile voir §6.3.2.E
La manette ne permet plus de descendre la charge	Un élément de la vis de descente est détérioré	Changer le kit vis de descente

6.3 DEMONTAGE- REMONTAGE



Ces opérations ne peuvent être faites que par des mécaniciens confirmés, formés à l'entretien de matériels hydrauliques et disposant des outillages nécessaires.

6.3.1 Démontage

Pour procéder au démontage complet de votre appareil, suivre les instructions dans l'ordre ci-dessous.

A - Vidange du cric:

- a) Mettre le cric en position haute et maintenir la colonne "sortie" en plaçant une cale entre la semelle et la patte.
- b) Démontez le bouchon (8).
- c) Vider l'huile contenue dans le corps du cric

B - Démontage de la pompe:

- a) Démontez l'axe (19)
- b) Retirez l'ensemble: levier (14), piston (26) et biellette (17) de la pompe.
- c) Démontez les 4 vis (13)
- d) Dissociez la pompe du réservoir en la faisant tourner d'1/6 de tour puis en utilisant 2 vis M 10 dans les trous taraudés des vis (13)
- e) Retirez la membrane (10) du réservoir, la vider et l'essuyer avec un chiffon propre
- f) Retirez les protections plastiques .

C - Démontage de la colonne

- a) Retirez le jonc (3) à l'aide d'une tenaille, le rebuter.
- b) Retirez l'ensemble: colonne, patte et guide du corps (2)
- c) Chauffez le guide (4) (~200 °C) qui est monté collé avant de le dévisser.
- d) Retirez la patte (5) et ôtez les joints d'étanchéité (6) et (7)

D - Ouverture de la pompe

- a) Dévissez le corps de clapet (63)
- b) Démontez le clapet d'aspiration situé au fond du corps de clapet (63) en dévissant la vis (32). Otez le filtre (51) situé à la base du corps de clapet.
- c) Démontez le clapet de purge situé sur la partie supérieure du corps de pompe (22) en dévissant successivement le bouchon (33) et la vis (32)
- d) Démontez le clapet anti-retour (48) si il doit être échangé
- e) Démontez la poignée (88) et le ressort (77)
- f1) Démontez le circlips (83) et la rondelle (88) avant de dévisser la vis de descente (78).
- f2) Dévissez le sous ensemble support de bille (79+82+81+80). Il est déconseillé de démonter les éléments de ce sous ensemble.
- f3) Démontez le joint (84).
- g) Extraire la fourrure (23) à l'aide d'une presse
- h) Démontez les joints (27), (28), (29) et (46)

E – Démontage du sous ensemble vis de décharge

Démonter le sous ensemble vis de décharge (68+72+66+71+70+61+69+67) du corps du clapet (63) sans désolidariser les pièces du sous ensemble.

⚠ ATTENTION :

La garantie de l'appareil n'est plus valable si les pièces du sous ensemble vis de décharge ont été démontées et remontées. La sécurité de l'opérateur n'est plus assurée.

F - Démontage du levier

Retirer les vis(18) pour désolidariser le levier (14) du piston (26) et de la bielle(17)

6.3.2 Remontage

Avant de procéder au remontage du cric, nettoyer toutes les pièces, à l'exception des joints et de la membrane, avec un agent dégraissant (ex: trichloréthylène) et les sécher soigneusement. Inspecter tous les joints qui ont pu être entaillés lors du démontage

⚠ NOTA graissage : Pour les opérations Ab , Af , Ba, C et Di, utiliser une graisse d'usage général et surtout pas de la graisse au silicone.

A - Remontage de la colonne

- a) Remonter les joints (6) et(7) sur la patte de levage (5)
- b) Graisser l'alésage de la patte (suivant NOTA graissage).
- c) Monter la patte (5) sur la colonne (2)
- d) Revisser le guide (4) sur la colonne (2) en ayant nettoyé soigneusement les filetages, et déposé sur l'un du LOCTITE frein filet fort.
- e) Nettoyer le surplus de frein filet
- f) Graisser la surface extérieure usinée de la patte (suivant NOTA graissage).
- g) Mettre en place cet ensemble assemblé à l'intérieur du corps de cric.
- h) Monter le jonc(3) qui se présente initialement sous la forme d'un fil rectiligne à bout arrondi, le courber légèrement puis l'introduire par la partie arrondie sur le bord de la lumière aménagée dans le corps de cric. frapper avec un marteau sur l'autre extrémité tout en le maintenant fermement avec une pince.

B - Remontage de la pompe

- a) Monter les joints (27), (28) et (46) sur la fourrure (23) puis graisser l'alésage de la pompe destiné à la recevoir. (suivant NOTA graissage).
- b) Mettre en place la fourrure dans le corps de pompe à l'aide d'une petite presse hydraulique.
- c) Remonter le clapet d'aspiration dans le corps de clapet (63) tout en respectant l'ordre suivant: bille(73), ressort (61) et vis (60).
Attention: Après la mise en place de la bille (73), la frapper avec un marteau en interposant un jet en acier doux pour mater son siège et assurer son étanchéité.
- d) Revisser le corps de clapet sur le corps de pompe tout en ayant préalablement monté le joint (67) et le filtre (62) avec le circlips(74) et le sous ensemble vis de décharge taré en usine.

⚠ RAPPEL :

La garantie de l'appareil n'est plus valable si les pièces du sous ensemble vis de décharge ont été démontées et remontées. La sécurité de l'opérateur n'est plus assurée.

- e) Remettre le clapet anti-retour (48) dans le corps de pompe.
- f) Remonter le clapet de purge dans le corps de pompe en respectant l'ordre: ressort (31), bille (30) puis vis (32)
- g) Remonter les joints (29) en les ayant préalablement enduits de graisse au silicone, en enduire aussi l'alésage du corps de cric dans lequel se monte la pompe.

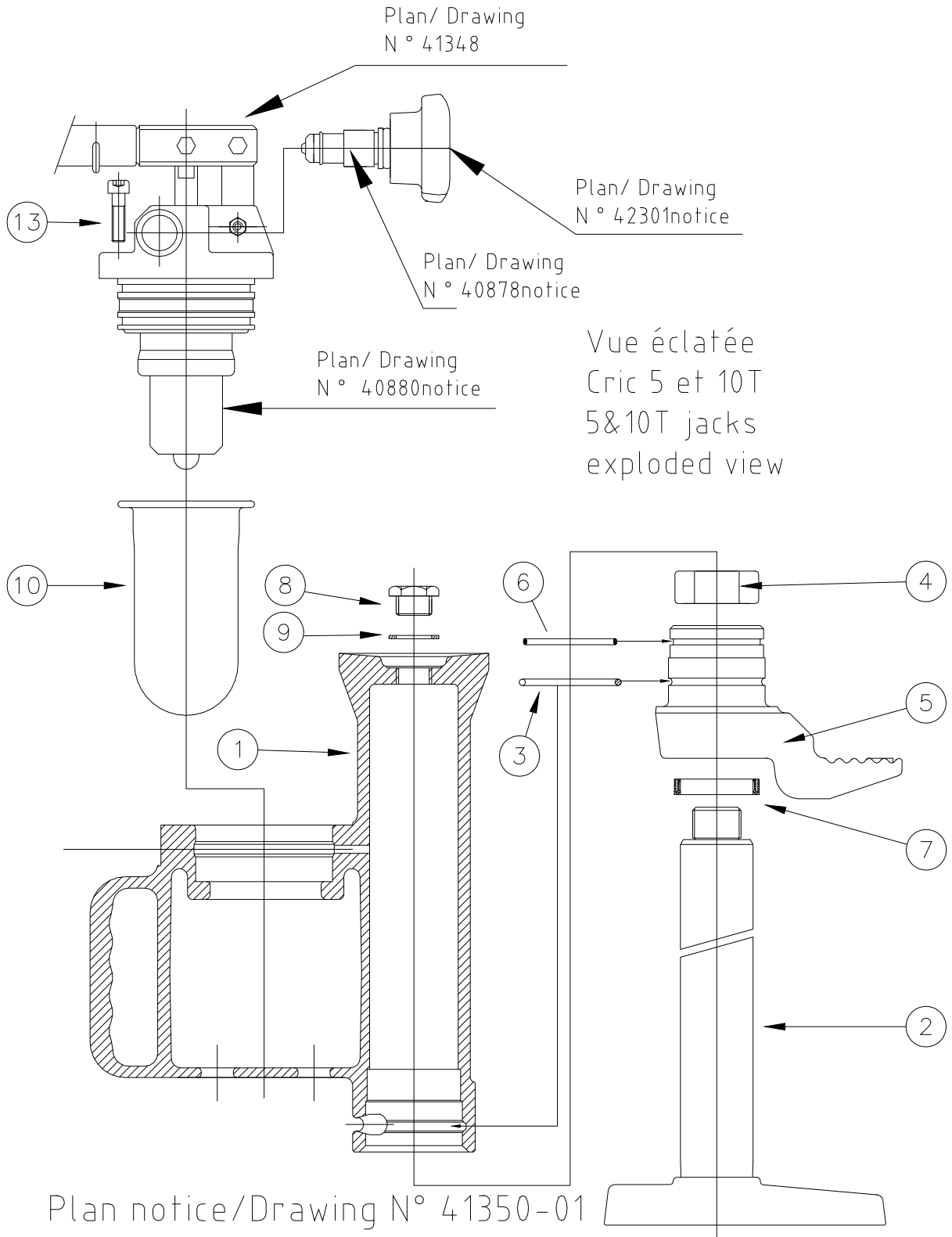
C - Remontage de la vis de descente et de la poignée (suivant NOTA graissage).

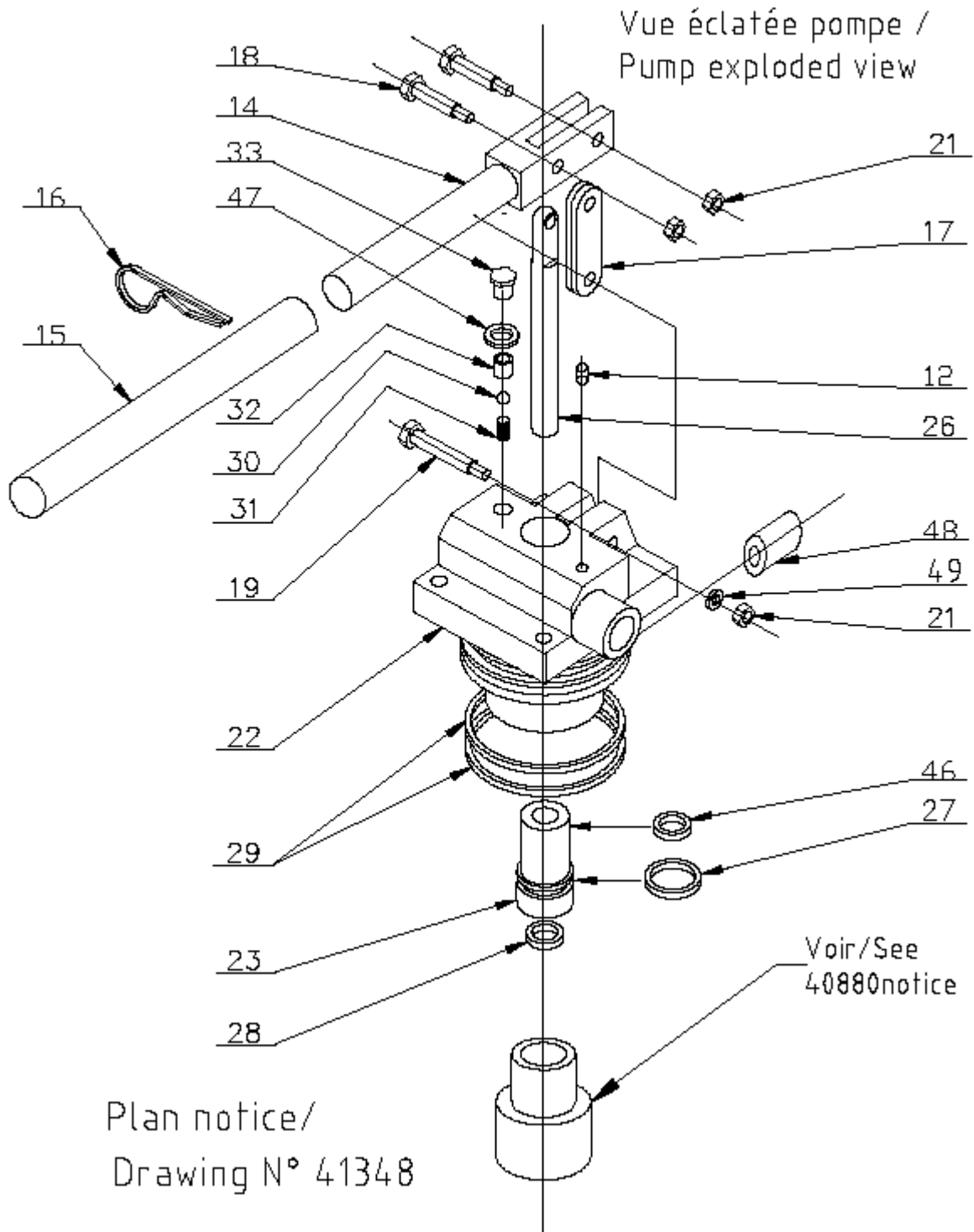
- a) Monter le joint (84) et le sous ensemble support bille de descente (80+81+82+79) dans le corps de pompe (22). Il est déconseillé de désolidariser les éléments du support de bille.
- b) Mettre en place le joint (85) préalablement graissé sur la vis de descente (78).
- c) Monter la rondelle (86) et le circlips (83).
- d) Monter le ressort (77) préalablement graissé sur le corps de pompe (22).
- e) Monter la poignée (88) avec les vis (90 ; 91).

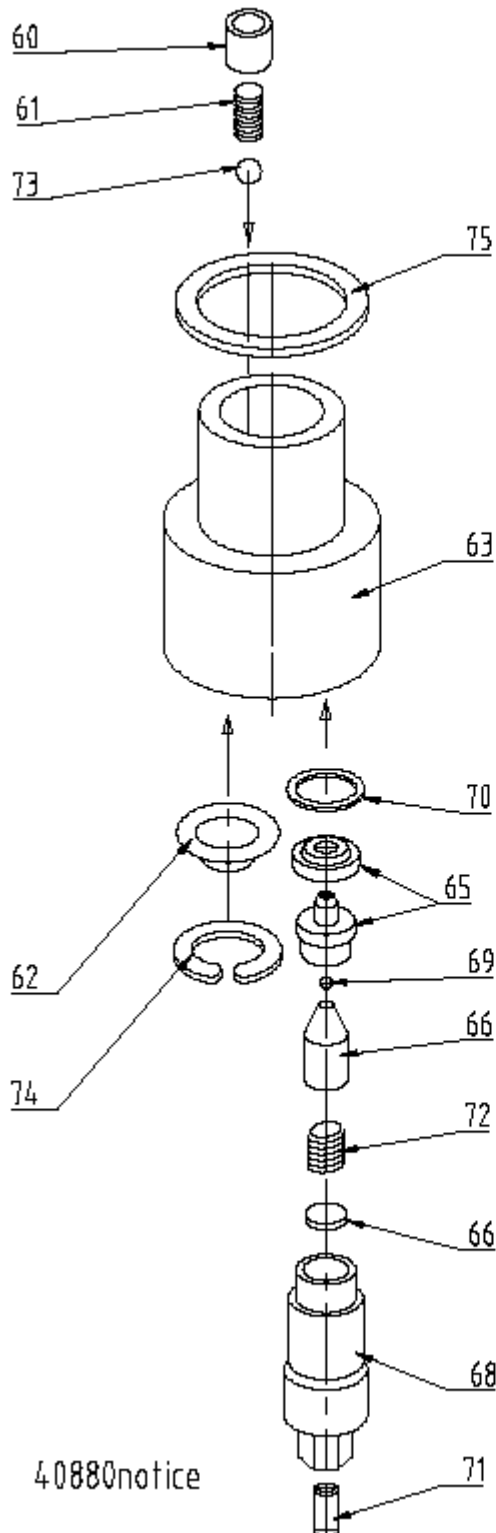
D - Assemblage final du cric

- a) Positionner le cric verticalement et maintenir la colonne en position "sortie" à l'aide d'une cale ou autre.
- b) Mettre en place la membrane (10) dans le réservoir du corps .
- c) Remplir la membrane de environ 10 Cl d'huile
- d) Monter la pompe équipée dans son logement sur le corps. Lors de cette opération, veillez à ne pas endommager les joints (29). Le montage s'effectue à l'aide d'un maillet en interposant une cale en bois posée sur la surface plane supérieure de la pompe.
- e) Serrer les vis (13)
- f) Remplir le corps de cric par l'orifice supérieur situé sur le haut de la tige de vérin jusqu'à ce que l'huile arrive à ras du haut du filetage
- g) Revisser le bouchon (8) sur son joint (9)
- h) Remplir d'huile la cavité du piston

- i)** Mettre en place le levier assemblé (§ D) après avoir graissé les 3 axes (18 et 19). (suivant NOTA graissage). Ouvrir légèrement (1/4 de tour) la vis de décharge lors de la mise en place du piston
- j)** Faire descendre lentement le cric tout en appuyant à l'aide d'un pointeau ou autre, sur la vis de purge jusqu'à ce qu'il n'y ait plus de petites bulles qui s'échappent par la purge. Cette dernière opération s'effectue sur environ la moitié de la course du cric .
- k)** Remonter le joint (47) et le bouchon (33)



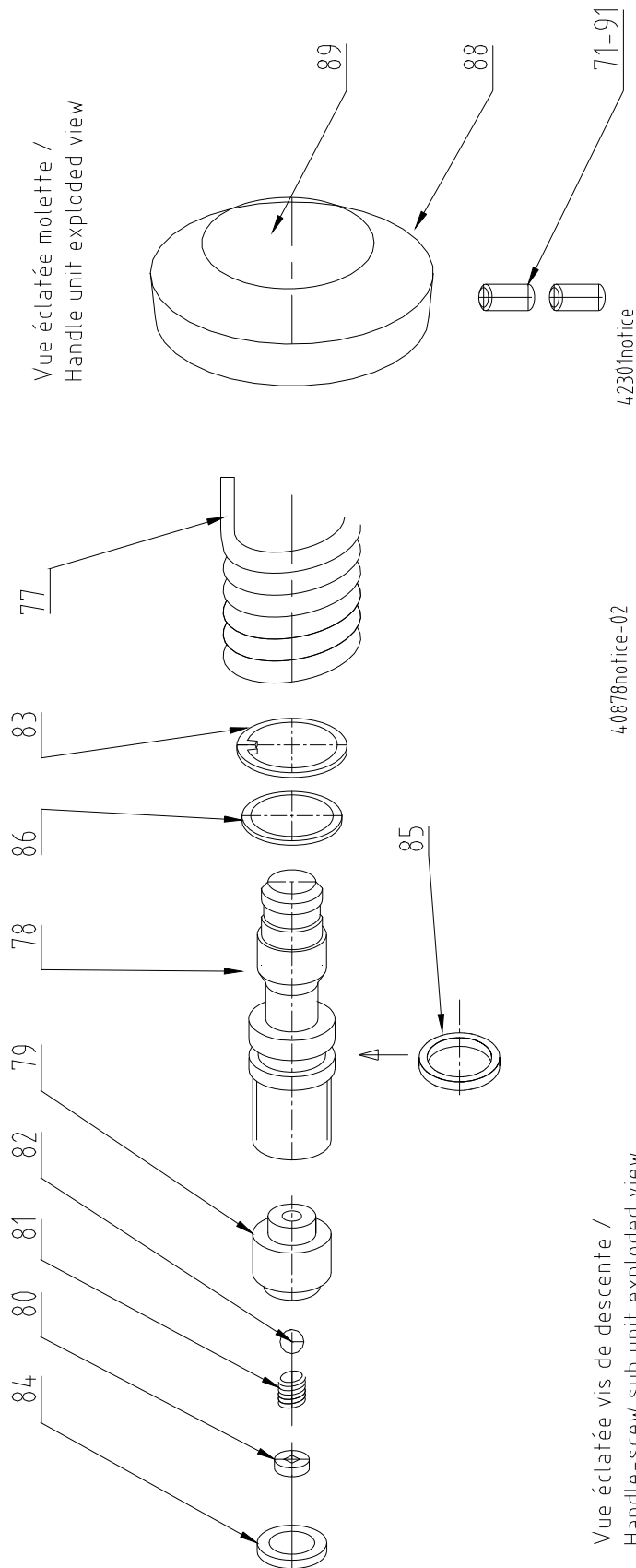




Vue éclatée clapets et filtre /
Complete discharge screw
assembly exploded view

Vue éclatée vis de decharge /
Complete discharge screw
assembly exploded view

40880notice



Vue éclatée vis de descente /
Handle-screw sub unit exploded view

4,0878notice-02

4,2301notice

4,0878notice-02 +4,2301notice= 4,2305notice

NOMENCLATURE 26664NM-07 (+26658NM)

5&10T HYDRAULIC JACK NOMENCLATURE

Item	Qty	Ref 5T JACK	Ref 10T JACK	DESIGNATION / DESCRIPTION
01	1	28502	28503	CORPS DE CRIC / JACK BODY
02	1	28488	28543	COLONNE COMPLETE/ COLUMN
03	1	25618	25642	JONC / SPRING RING
04	1	28487	28504	GUIDE / GUIDE
05	1	28481	28482	PATTE / TOE
06	1	60659	60661	JOINT TORIQUE / O'RING
07	1	60160	60161	JOINT / SEAL
08	1	28447	28447	BOUCHON / PLUG
09	1	60652	60652	BAGUE BS / BS SEAL
10	1	26650	27920	MEMBRANE / DIAPHRAGM
12	1	60494	60494	EXPANDER / EXPANDER PLUG
13	4	60300	60300	VIS CHC / SCREW
14	1	32735	32735	LEVIER / LEVER
15	1	40527	40527	TUBE DE MANOEUVRE / HAND TUBE
16	1	60174	60174	BOUPILLE BETA / BETA PIN
17	1	28478	28478	BIELLETTE / LINK
18	2	28448	28448	AXE / SPINDLE
19	1	26668	26668	AXE / SPINDLE
21	3	60046	60046	ECROU / NUT
22	1	34009	34009	CORPS DE POMPE / PUMP BARREL
23	1	28513	28513	FOURRURE / SLEEVE
26	1	28477	28477	PISTON
27	1	60294	60294	JOINT / SEAL
28	1	60582	60582	JOINT / SEAL
29	2	60295	60295	JOINT / SEAL
30	1	60164	60164	BILLE / BALL
31	1	27047	27047	RESSORT / SPRING
32	1	25627	25627	VIS D'ARRET / STOP SCREW
33	2	28089	28089	BOUCHON / PLUG
44	1	28517	28517	RONDELLE / WASHER
45	1	60669	60669	VIS HC / SCREW
46	1	60668	60668	JOINT / SEAL
47	1	60653	60653	BAGUE BS / SEALING WASHER
48	1	60651	60651	CLAPET A. R. / CHECK VALVE
49	2	60029	60029	RONDELLE / WASHER
Item	Qty	5T JACK	10T JACK	DESIGNATION / DESCRIPTION
				(sous ensemble 40880 clapet décharge 2009)
60	1	25627	25627	VIS D ARRET / SCREW

E) ESSAIS

Après remontage, procéder aux mêmes vérifications qu'au §6.1.B.I l est d'autre part nécessaire, si la vis de décharge a été démontée, de vérifier que son tarage n'a pas été modifié, pour ce: vous devez disposer d'un capteur de force (compression) qui sera interposé:

- Au mieux entre la patte et un élément fixe suffisamment résistant
- Sinon entre la tête et un élément fixe suffisamment résistant.

Le cric étant actionné, la valve de décharge ayant fonctionné, ce capteur doit indiquer:

	5T	10T
Sur la patte +O, +500daN	5000 daN	10000 daN
Sur la tête * + - 1000 daN	7000 daN	13000 daN

Le tarage sur tête est moins significatif car il dépend du rendement qui varie d'un cric à l'autre.

SI CES VALEURS NE SONT PAS VERIFIEES:

- **Si elles sont inférieures:** le cric peut être utilisé tout en sachant qu'il ne pourra lever qu'une charge moindre.
- **Si elles sont supérieures:** Changer la valve de décharge.

6.4 CARNET DE MAINTENANCE

Nous vous rappelons que l'utilisateur est tenu de tenir à jour un carnet de maintenance (Art. R.233-12) propre à préserver la sécurité des opérateurs.

7- VERIFICATIONS : REMISE EN SERVICE / ENTRETIEN PERIODIQUES

Celles-ci sont **OBLIGATOIRES** dans les pays de la CEE , pour la France le décret 93-41 "Utilisateurs" du 11/01/93 et l'arrêté du 01/03/2004 en fixent les conditions, sans présager d'autres textes parus ou à paraître depuis l'impression de cette notice.

8- MISE AU REBUT

⚠ ATTENTION :

Lorsque un cric présente un état de vétusté, ou détérioration susceptible de provoquer des risques, l'utilisateur **DOIT IMPERATIVEMENT** assurer l'élimination du matériel, c'est à dire: le mettre hors d'état de fonctionner, pour-ce: (voir § 6.3)

Le vidanger § 6.3.1.A

Retirer le sous ensemble vis de décharge § 6.3.1.E

**ENSEMBLE DES PIECES DETACHEES
DISPONIBLES POUR L'ENTRETIEN
DES CRICS HYDRAULIQUES****RESSORT VIS DE DESCENTE**

- Référence de l'ensemble pour un cric 5 t et 10 t **40495**

MEMBRANE

- Référence de l'ensemble pour un cric 5 t **26650**
- Référence de l'ensemble pour un cric 10 t **27920**

JEU DE JOINTS

- Référence de l'ensemble pour un cric 5 t **35534**
- Référence de l'ensemble pour un cric 10 t **35535**

ENSEMBLE DE CLAPETS ET DE FILTRE (vis de décharge non compris)

- Référence de l'ensemble pour un cric tous types **28621**

VIS DE DECHARGE COMPLETE TARE

- Référence de l'ensemble pour un cric 5 t et 10 t **41219**

VIS DE DESCENTE COMPLETE (poignée non compris)

- Référence de l'ensemble pour un cric 5 t et 10 t **40878**

LEVIER ASSEMBLE

- Référence de l'ensemble pour cric s 5 t et 10t **28627**

COLONNE COMPLETE

- Référence de l'ensemble pour un cric 5 t **28622**
- Référence de l'ensemble pour un cric 10 t **28623**

PATTE DE LEVAGE

- Référence de l'ensemble pour un cric 5 t **28648**
- Référence de l'ensemble pour un cric 10 t **28649**

CORPS DE POMPE COMPLET (vis décharge compris)

- Référence de l'ensemble pour crics 5 et 10 t **41349**

AXE DE LEVIER COMPLET

- Référence de l'ensemble coté levier (2 par cric) **33702**
- Référence de l'ensemble coté pompe **33703**